

# ”Handy Finance” für Palm v1.0

Übersetzung ins Deutsche von Thomas Gattinger([handyfinance@gattinger.org](mailto:handyfinance@gattinger.org))

## Inhalt

”Handy Finance” für Palm v1.0.....	1
Inhalt .....	1
Programmfunktionen .....	1
Struktur der Datenbank.....	2
Systemvoraussetzungen .....	2
Installation .....	2
Lite Version .....	2
Demo Version .....	3
Kaufen und Registrieren der Vollversion .....	3
Programmstart und Navigation zwischen den Hauptansichten .....	3
Nützliche Tips für Navigation, Suchen und Editieren .....	4
Schnelles Scrollen und andere triviale Funktionen.....	4
Popup Listen und Filter, editieren der Popup Listen .....	4
Editieren der Datenzellen.....	4
Konten.....	6
Konten-Editierfenster.....	7
Transaktionen.....	8
Transaktions-Editieransicht .....	9
Fixieren des Umrechnungskurses bei einer Transaktion .....	10
Filter – das Such- und Berichtswerkzeug .....	12
Automatisches Ausfüllen bei neuen Transaktionen .....	13
Palm-PC Datenbank Konvertierwerkzeug.....	14
Pläne.....	14
Ihre Hilfe ist willkommen! .....	14
Entwickler .....	14

## Programmfunktionen

“**Handy Finance**“ ist als mobiles Finanzmanagement gedacht. Es beantwortet häufige wie “Wieviel Geld habe ich jetzt”, “Welche Ausgaben sind geplant”, "Wofür habe ich mein Geld ausgegeben" und viele andere.

Es hat folgende Fähigkeiten:

- Automatisches Verbuchen von Geldbewegungen zwischen verschiedenen Konten,
- viele Währungen und eine bequeme Umrechnungsfunktion,
- doppelte(gespiegelte) Transaktionen,
- eine flexible und mächtige Such- und Berichtsfunktion,
- vier benutzerdefinierte Kategorien und viele andere nützliche Felder;
- Die kostenlose Lite Version bietet viel mehr als einige bezahlte Programme dieser Art.
- Die kostenlose Lite Version bietet viel mehr als einige bezahlte Programme dieser Art.

## Struktur der Datenbank

Das Programm hat folgende Haupttabellen:

- Liste der Konten(jedes Konto kann aktiv oder passiv sein, kann von der Gesamtsumme exkludiert sein, jedes Konto kann eine eigene Währung, Bezeichnung und Notizen haben);
- Liste der Transaktionen(jede Transaktion hat ein Zielkonto und kann ein Ursprungskonto haben, hat einen Betrag, eine Währung, vier Kategorien, Datum und Zeit, Bilanztyp und Erinnerungsfunktion; der Umrechnungskurs kann in der Transaktionsansicht festgelegt werden);
- Liste der Währungen(Name und Umrechnungskurs für jede Währung).

In zusätzlichen Tabellen werden die benutzerdefinierten Kategorien festgelegt.

## Systemvoraussetzungen

PalmOS 3.5 oder höher, mindestens 4MB Speicher(eine 2MB Version ist bald verfügbar) bzw. 2MB für die lite Version.

## Installation

**Achtung!** Mit der Installation dieses Programms akzeptieren Sie das Lizenzabkommen(siehe License.txt).

Installieren Sie eine der folgenden Dateien: FinanceFull.prc (für die Vollversion), FinanceDemo.prc (für die Demoversion) oder FinanceLite.prc (für die Liteversion) auf ihrem Gerät.

Die Beispieldaten für die folgende Bedienungsanleitung finden Sie im Ordner "Example". Um dieses Beispiel zu verwenden installieren Sie alle \*.pdb Dateien auf ihrem Gerät.

Um die Leistung unseres Programms bei der Arbeit mit grossen Datenmengen abschätzen zu können installieren Sie die Datei FP\_Transaction.pdb aus dem Ordner "Example\Big", nachdem Sie die allgemeinen Beispieldaten installiert haben.

Diese Datei enthält über tausend zufällig erzeugte Transaktionen.

## Lite Version

"**Handy Finance Lite**" ist Freeware und bietet viel mehr als einige bezahlte Programme für Finanzmanagement. Diese Version hat keine Beschränkungen bei der Nutzungsdaür und keine Nag-Screens. Sie können eine beliebige Anzahl Datensätze in jeder Tabelle verwenden.

Die Lite-, Demo- und Vollversion sind voll kompatibel, und Sie können ihre Daten nach dem Kauf der Vollversion weiterverwenden.

Sie dürfen die Lite Version frei weiterverteilen, solange das Programmpacket unverändert bleibt, und das Programm natürlich auch beamen.

Die Lite Version hat folgende Einschränkungen:

Nur eine Kategorie(vier in der Vollversion), es ist nur das "Cleared" Attribut verfügbar, "Receipt" und "Billable" sind deaktiviert, es gibt kein "Balance type" Feld. Dadurch sind auch die Filterfunktionen eingeschränkt.

Ausserdem ist keine Erinnerungsfunktion und kein Spalteneditor verfügbar.

Die folgende Dokumentation beschreibt die Vollversion.

## Demo Version

Die Demo Version hat dieselben Fähigkeiten wie die Lite Version, zeigt jedoch auch die Felder der Vollversion. Diese Felder können jedoch nicht gespeichert werden.

## Kaufen und Registrieren der Vollversion

Die Vollversion von "Handy Finance" kostet 30\$. Sie bekommen das Programm auf unserer Homepage (<http://handyware.tripod.com>). Geben Sie in der 'purchasing area' ihre Registrierinformationen ein(key1 und key2).

Nach dem Bezahlen werden wir Ihnen die Vollversion und den Freischaltcode zusenden. Ohne Freischaltcode ist die Vollversion nicht funktionsfähig. Die Updates der 1.x Versionen sind für registrierte Benutzer kostenlos. Die Verbreitung der Vollversion ist streng verboten!

Eine andere Möglichkeit zu Bezahlen ist über die Western Union, was aber wegen der hohen Spesen eher nicht empfehlenswert ist.

Daten: Western Union, Minsk, Belarus, Empfänger Dmitry Bryliuk. Senden Sie uns Ihre Registrierinformationen und den Western Union PIN-Code. Nachdem wir das Geld bekommen haben senden wir den Registriercode und die Vollversion zu. Das kann einige Stunden bis einige Tage dauern.

Sie können uns über e-mail oder Telefon kontaktieren, siehe *Developer* section.

Ihre Registrierungsdaten sehen Sie im Menü "? / **Registration**" in der Demo Version. Nachdem Sie die Vollversion bekommen haben, geben Sie den Registriercode ein und drücken Sie "**Register**". Bewahren Sie den Registriercode an einem sicheren Ort auf!

Dann starten Sie das Programm neu um zu arbeiten.

Registrierte Benutzer bekommen kostenlosen technischen Support, das kann jedoch geändert werden. Unregistrierte Benutzer bekommen beschränkten technischen Support.

**Achtung!** Wenn Sie auf Ihrem Gerät oder am PalmDesktop den User Namen ändern wird der Registriercode ungültig. Ändern Sie den User Namen wieder aufs Original um das Programm weiter zu verwenden.

## Programmstart und Navigation zwischen den Hauptansichten

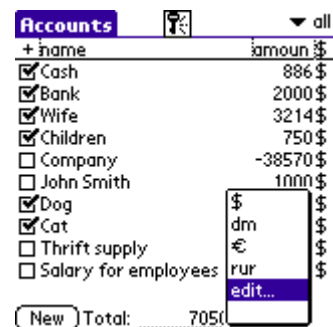
Um "Handy Finance" zu starten drücken Sie auf den "H-Finance" Icon.

Verwenden Sie die Menüs "Edit / Accounts" und "Edit / Transactions" um zwischen Konten- und Transaktionsansicht zu wechseln .



Account Name	Amount
Cash	886 \$
Bank	2000 \$
Wife	3214 \$
Children	750 \$
Company	-38570 \$
John Smith	1000 \$
Dog	150 \$
Cat	50 \$
Thrift supply	500 \$
Salary for employees	29570 \$

New Total: 7050 \$ en



Account Name	Amount
Cash	886 \$
Bank	2000 \$
Wife	3214 \$
Children	750 \$
Company	-38570 \$
John Smith	1000 \$
Dog	150 \$
Cat	50 \$
Thrift supply	500 \$
Salary for employees	29570 \$

New Total: 7050 \$

Im Menü "?" sehen Sie die Entwickler-Info, Registrier-Info und Tips für die Programmbenutzung.

## Nützliche Tips für Navigation, Suchen und Editieren

### Schnelles Scrollen und andere triviale Funktionen

- Sie können über die 'auf' und 'ab' Knöpfe scrollen.
- Über die 'auf' und 'ab' Buttons im rechten unteren Eck der Programmoberfläche scrollt die jeweilige Liste zeilenweise.
- Der zuletzt benutzte Eintrag in einer Tabelle ist unterstrichen.
- Wenn Sie von der unteren linken Ecke des Displays zur rechten oberen Ecke ziehen scrollen Sie zum Anfang der Tabelle, mit der umgekehrten Bewegung zum Ende.
- Wenn Sie von der rechten unteren Ecke des Displays zur linken oberen ziehen springt das Programm zum zuletzt verwendeten Eintrag.
- Mit der umgekehrten Bewegung können Sie die Spaltenüberschriften aus- bzw einblenden.
- Die Spaltenbreiten können durch ziehen geändert werden(wird jedoch nicht gespeichert).
- Im Menü “? / Tips” finden Sie nützliche Tips.

### Popup Listen und Filter, editieren der Popup Listen

Viele Popup-Listen (wie “▼Cash”, “▼\$”) haben den Punkt “*edit...*”. Wählen Sie diesen Punkt um einen Editor anzuzeigen. Wenn die Popup-Liste ein Filter ist hat sie den Punkt “all”, der den Filter deaktiviert. Durch die Auswahl eines anderen Punkts können Sie Einträge die den Filterkriterien entsprechen anzeigen (wie die Kategorien im PalmOS). Wenn Sie zum Beispiel “cash” beim Konten-Filter auswählen, werden nur Transaktionen mit dem Zielkonto “cash” angezeigt.

### Editieren der Datenzellen

In vielen Tabellen sind Felder mit einer punktierten Linie unterstrichen. Sie können direkt in der Tabelle geändert werden. Tippen Sie einfach auf ein solches Feld und geben Sie einen neuen Wert ein:

Currencies	
currency name	rate
\$	1
dm	0.556
€	0.9
rur	0.033

Currencies	
currency name	rate
\$	1
dm	0.556
€	0.9
rur	0.033

Currencies	
currency name	rate
\$	1
dm	0.556
€	0.9
rur	0.033

Back Add Del Sort en

Back Add Del Sort en

Back Add Del Sort en

Wenn das Feld angestippt wird, wird es aktiv und der gesamte Text im Feld wird markiert. Somit können Sie sofort einen neuen Wert eingeben. Um die Markierung aufzuheben tippen Sie einfach irgendwo in das Feld, um den Editiermodus zu verlassen tippen Sie ausserhalb des Feldes.

Ausserdem können Sie die Werte der Checkboxen (“☑”, “☐”) durch einfaches Antippen direkt in der Tabelle ändern. Bei Bedarf wird die Gesamtsumme neu berechnet, und Einträge die nicht mehr den neuen Filterkriterien entsprechen werden ausgeblendet.

Es gibt die Buttons “Add”, “Del”, “Sort” und “Back” in der Kategorien- und in der Währungstabelle. Sie können damit neu Einträge erstellen (“Add”), Einträge löschen (“Del”) und Tabellen sortieren (“Sort”). Um einen Eintrag zu löschen müssen Sie ihn vorher durch antippen markieren.

Über “Sort” können Sie die Einträge in alphabethischer Reihenfolge sortieren. Achtung! Wenn Sie den Editor aus dem Transaktions- oder Konteneditierfenster aufgerufen haben, und dann in diese Ansicht zurückwechseln, kann die Kategorie/Währung den falschen Wert haben.

Sie können den Wert manüll korrigieren oder das Editieren abrechnen und wieder zum vorigen Eintrag zurückkehren. Über den “Back” Button kommen Sie zur vorigen Ansicht.

Über die auf/ab Buttons in der linken unteren Ecke des Displays können Sie zeilenweise scrollen und über die auf/ab Knöpfe Seitenweise.

Der “no category” Eintrag kann nicht gelöscht werden, er entspricht dem “unfiled ” von PalmOS. Neu Einträge oder Einträge deren Kategorie gelöscht wurde werden unter “no category” gespeichert.

Wenn Sie im Graffiti Bereich von der linken unteren Ecke (“abc” Feld) zur rechten oberen fahren werden Buttons für Textoperationen(Ausschneiden, Kopieren, Einfügen) eingeblendet.

Transactions		▼ Cash
from	notes	amount
Compa		3000\$
Compa		3000\$
Compa		3000\$
Wife		-4000d
Dog	How much this creature eats!?	-100\$
Childre		-500\$
Cat		-50\$
John S	Don't forget to retur	-1000\$
Bank		-2000\$
Dog		-50\$

Transactions		▼ Cash
from	notes	amount
Compa		3000\$
Compa		3000\$
Compa		3000\$
Wife		-4000d
Dog	Very much!	-100\$
Childre		-500\$
Cat		-50\$
John S	Don't forget to retur	-1000\$
Bank		-2000\$
Dog		-50\$

## Konten

Geld Einnehmen, Ausgeben oder Überweisen funktioniert nur von einem Konto zum anderen. Jede Operation bei der Geld zwischen Konten bewegt wird ist eine 'Transaktion'.

Daher müssen Sie mindestens ein Konto erstellen. Jedes Konto hat einen Namen, Notizen und eine Währung, die editiert werden können. Ausserdem hat jedes Konto eine Gesamtsumme, die Summe aller Transaktionen(ausser Transaktionen die ausgefiltert wurden). Diese Summe kann nicht editiert werden, und wird in den meisten Fällen automatisch berechnet.

Jedes Konto hat zwei logische Funktionen(Checkboxen).

Die erste ist die aktiv/passiv Funktion. Passive Konten können nicht Zielkonto einer Transaktion sein. Ein aktives Konto wird komplett von Ihnen verwaltet, zum Beispiel "Bargeld", "Bank". Passive Konten können nur Empfänger sein, zum Beispiel "Ehefrau", "Kinder".

Indem Sie Ihre Konten als aktiv bzw. passiv markieren können Sie eine Transaktion nicht versehentlich auf ein Konto verbuchen das Sie nicht selbst verwalten.

Ausserdem können Sie in der Kontenübersicht aktive bzw. passive Konten getrennt anzeigen. Die 2. Funktion ist die "include in total worth" Checkbox. Wenn diese Box angekreuzt ist wird das jeweilige Konto in die Gesamtsumme eingerechnet("Total:" Feld).

Beim Auswählen einer Checkbox wird das "Total:" Feld automatisch neu berechnet.

Die Kontenliste sieht so aus:

**Accounts list**

Recalculate all accounts

Change sizes of columns

Menu

Which accounts show (all, active, passive)

all  
active  
passive

+ name	amount \$
<input checked="" type="checkbox"/> Cash	886 \$
<input checked="" type="checkbox"/> Bank	2000 \$
<input checked="" type="checkbox"/> Wife	3214 \$
<input checked="" type="checkbox"/> Children	750 \$
<input type="checkbox"/> Company	-38570 \$
<input type="checkbox"/> John Smith	1000 \$
<input checked="" type="checkbox"/> Dog	150 \$
<input checked="" type="checkbox"/> Cat	50 \$
<input type="checkbox"/> Thrift supply	500 \$
<input type="checkbox"/> Salary for employees	29570 \$

Last used record is underlined

Currency of account

Amount of money on account

"Include in total" checkboxes

Create new account

Total sum of accounts which are checked in column "+"

Recalculate total sum to any currency

Total: ..... 7050 ▾ \$ en


Total: ..... 12679 ▾ dm

Accounts list

Transactions

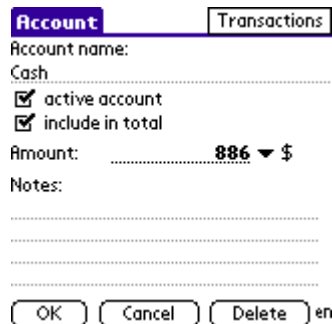
dm  
€  
rur  
edit...

dm  
€  
rur  
edit...

Der Geldbetrag auf jedem Konto wird nach dem Eintragen/Bearbeiten einer Transaktion automatisch neu berechnet. Wenn jedoch die Umrechnungskurse von Währungen geändert werden bzw. wenn Währungen gelöscht werden, müssen Sie die Konten manuell über den “” Button (oder über das “Actions / Recalc accounts” Menü) neu berechnen.

### Konten-Editierfenster

Durch das Antippen eines beliebigen Kontos in der Liste kommen Sie ins Konten-Editierfenster. Über den “New” Button können Sie ein neues Konto anlegen.



Jedes Konto muss eine eigene Währung haben. Daher müssen Sie zumindest eine Währung anlegen. Sie können das hier durch Antippen von “edit...” in der Währungs-Popup Liste erledigen. Wenn eine Währung gelöscht wird, werden alle Konten und Transaktionen mit dieser Währung auch gelöscht.

Es ist nicht möglich einen Anfangskontostand einzugeben oder einen Kontostand zu korrigieren. Stattdessen verwenden Sie eine Anfangs- bzw. Korrekturtransaktion.

Ähnlich können Sie mehrere Transaktionen zu einer Transaktion zusammenfassen.

Dazu verwenden Sie die Filterfunktion, merken sich die Summe der gewählten Transaktionen und können sie nun löschen. Dann legen Sie eine Transaktion mit der Summe als Betrag an.

Mit dem “OK” bzw. “Cancel” Button können Sie Änderungen Speichern bzw. verwerfen und zur Kontenliste zurückkehren.

Über den “Transactions” Button speichern Sie die Änderungen und kommen direkt zur Transaktionsliste des gewählten Kontos.

Über den “Delete” Button können Sie das gewählte Konto und alle dazugehörigen Transaktionen löschen.

Ausserdem können Sie den Kontostand in einer anderen Währung anzeigen lassen.

Dazu öffnen Sie die Editieransicht des gewünschten Kontos und wählen Sie eine andere Währung von der Popup Liste. Der Kontostand wird dann in der gewählten Währung angezeigt.

Über “Cancel” verlassen Sie die Ansicht ohne Änderungen zu speichern.

## Transaktionen

Jede Operation die mit Geld empfangen, ausgeben oder transferieren von einem Konto zum anderen zu tun hat wird "Transaktion" genannt, und muss ein aktives Zielkonto ("from" Feld) haben.

Alle Transaktionen haben einen Geldbetrag, eine Wahrung, verschiedene Kategorien und andere Funktionen.

Eine Transaktion kann ein Ursprungskonto ("to" Feld) haben, damit wird ein Geldtransfer von Konto zu Konto ermoglicht.

Wenn die Transaktion ein Ursprungskonto hat wird automatisch eine gespiegelte Transaktion erzeugt und geandert.

Die gespiegelte Transaktion ist eine Kopie der Ursprungstransaktion, bei der Ursprungs- und Zielkonto vertauscht sind und der Betrag das umgekehrte Vorzeichen hat.

Die Transaktionsliste sieht wie folgt aus:

### Transactions list

Changing column sizes, selecting other fields to view

Menu

Edit Actions ?	
Accounts	<input checked="" type="checkbox"/> A
Transactions	<input checked="" type="checkbox"/> T
11.15 Company	3000\$

Transaction filter

Select account

date	from	amount	\$
10.15	Company	3000	\$
11.15	Company	3000	\$
12.15	Company	3000	\$
01.04	Wife	-4000	d
01.16	Dog	-100	\$
12.27	Children	-500	\$
01.12	Cat	-50	\$
01.26	John Smith	-1000	\$
03.06	Bank	-2000	\$
01.16	Dog	-50	\$
11.09	Children	-250	\$
New Total:		886	\$

Transaction currency

Amount of money for transaction

Recalculate total sum to any currency

Total amount of money in showed transactions

Total: .....1593 \$ dm

Wenn Sie die Wahrung andern wird das "Total" Feld automatisch neu berechnet.

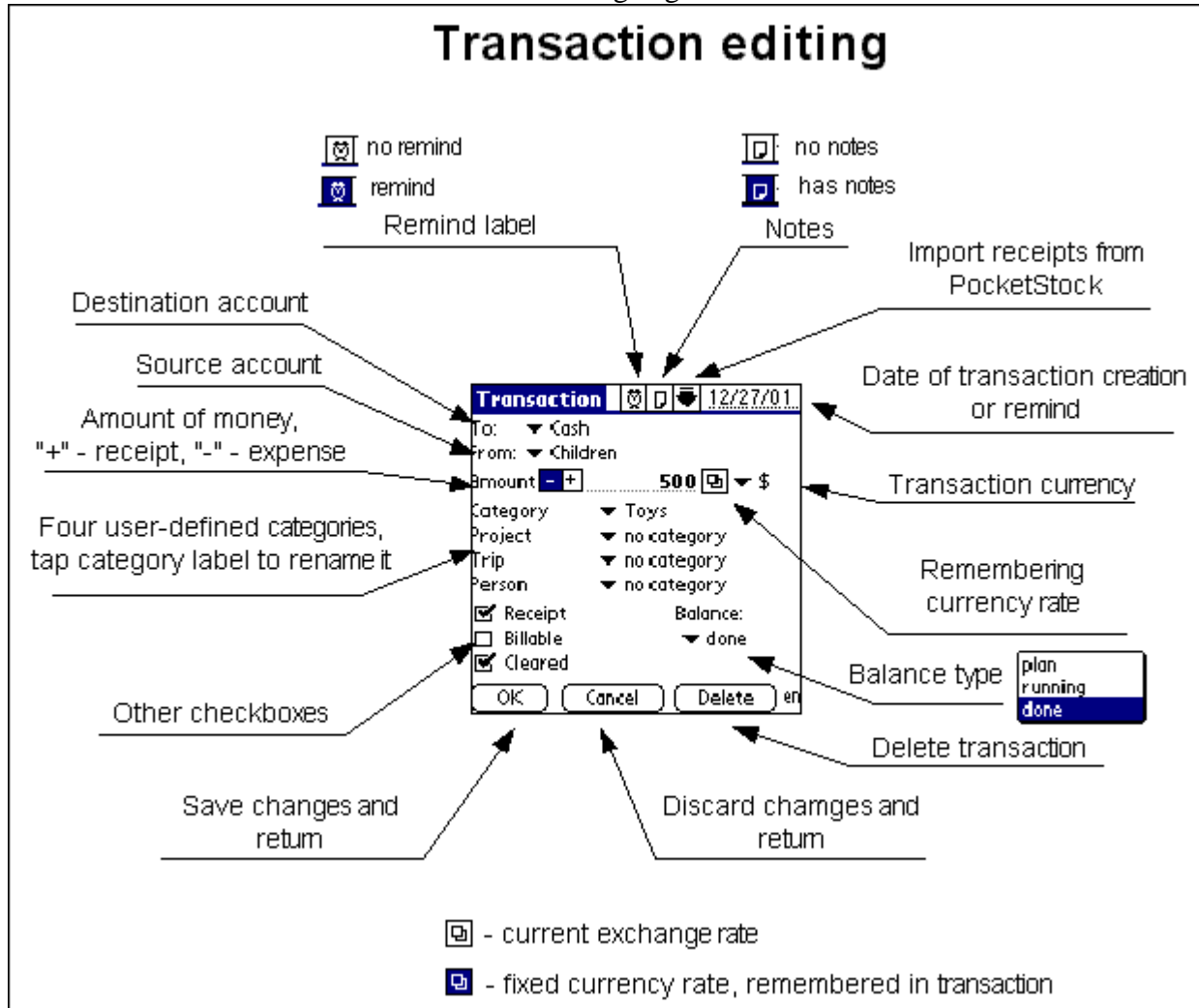
Durch Antippen der Tabellenberschrift knnen Sie andere Felder/Spalten anzeigen lassen:

- das "from" und "to" Feld,
- Hinzufgen der "reminder" Checkbox "R",
- Hinzufgen der "cleared" Checkbox "C",
- eine der vier benutzerdefinierten Kategorien,

- Notizen bei Transaktionen, diese können direkt in der Tabelle editiert werden.

### Transaktions-Editieransicht

Durch Antippen einer Transaktion wird die Transaktions-Editieransicht angezeigt.  
Über "New" wird eine neu Transaktion angelegt:



Die "To" Popup Liste zeigt nur aktive Konten. Um Geld zwischen Konten zu transferieren(doppelte Transaktion) müssen Sie im "From" Feld ein entsprechendes Konto auswählen.

Nach den Konten Popup Listen befindet sich das Betragsfeld und die Währungs Popup Liste.

Über die "+" und "-" Buttons wird die Richtung der Transaktion gewählt(Einnahmen oder Ausgaben für das Zielkonto).

Bei einer neuen Transaktion ist die Währung des Zielkontos vorausgewählt.

Bei jeder Transaktion gibt es vier Benutzerdefinierte Kategorien. Der Name jeder Kategorie kann durch Antippen in der Transaktions-Editieransicht geändert werden.

Die Einträge jeder Kategorie können Sie über den "edit..." Eintrag der entsprechenden Kategorie ändern.

Weiter unten befinden sich drei Checkboxes:

- " Receipt" – receipt,
- " Billable" – billable,

“ Cleared” – cleared.

Die Balance type Popup Liste “**Balance**” kann zur Planung verwendet werden. Hier können drei Stati eingestellt werden:

“plan”, “running”, “done”.

Die hier beschriebenen vier Kategorien, drei Checkboxen und der balance type haben keine spezielle Bedeutung für die Berechnung der Summen von Transaktionen oder Konten. Sie werden für Such- und Berichtsfunktionen benötigt.

### Fixieren des Umrechnungskurses bei einer Transaktion

Durch Antippen von können Sie den Umrechnungskurs bei einer Transaktion speichern/fixieren. Der Button wird invertiert angezeigt(“”)um anzuzeigen dass bei dieser Transaktion ein eigener, gespeicherter, Umrechnungskurs verwendet wird.

Durch doppeltes Antippen des Buttons können Sie den Umrechnungskurs für diese Transaktion anpassen:

**Remember exchange rate**

Rate for €: ..... **0.85**

en

Über den “**Reset**” Button wird der allgemeine Umrechnungskurs wieder eingestellt, und der Button neben dem Betragsfeld zeigt wieder dass kein eigener Umrechnungskurs gespeichert wurde (“”).Ausserdem können Sie den allgemeinen Umrechnungskurs durch erneutes Auswählen der Währung in der Popup Liste wiederherstellen.

Die Hauptfunktion eines gespeicherten Umrechnungskurses ist die Umrechnung von fremden Währungen in die Heimatwährung.

Die Heimatwährung hat den Umrechnungskurs “1”, der unverändert bleibt.

Zum Beispiel ist Ihre Heimatwährung Rubel. Sie wechseln 100\$ in russische Rubel um und haben nur diese 100\$ auf einem Konto.

Über den “”Button fixieren Sie den Umrechnungskurs, und Dollar werden zu Rubel. Nach einiger Zeit werden Rubel billiger. Nach dem Aktualisieren des Kurses in der Währungsliste haben Sie weniger als 100\$ am Konto(bei Anzeige in Dollar) aber die Summe in Rubel bleibt gleich.


In einem anderen Beispiel ist Ihre Heimatwährung Dollar, Sie wechseln 1000 Rubel in Dollar um und fixieren den Umrechnungskurs. Nach einiger Zeit werden Rubel billiger, die Summe Dollar bleibt gleich, aber die Summe in Rubel wird grösser.

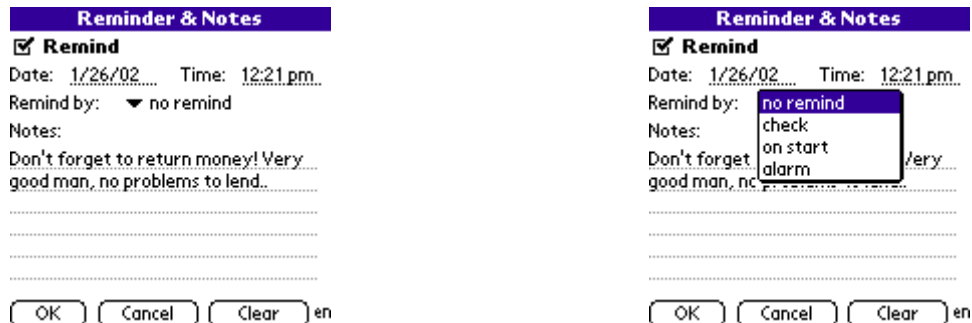
Diese Funktion wird in den nächsten Versionen weiterentwickelt.

### Transaktionsnotizen und Erinnerungsfunktion

Sie können das Datum einer Transaktion durch Antippen ändern. Bei neuen Transaktionen ist das aktuelle Datum eingestellt.

Die Buttons “/” und “/” zeigen ob bei der Transaktion Notizen oder eine Erinnerung gespeichert sind.

Durch Antippen von einem der Buttons wird das Reminder/Notizen Dialogfenster geöffnet. Der Button “” positioniert den Cursor sofort im Notizfeld und markiert den gesamten Text:



Das “**Date**” Feld ist dasselbe wie im vorigen Fenster. Über das “**Time**” Feld lässt sich die Zeit der Erinnerungsfunktion einstellen.

Das Datum- bzw. Zeitfeld kann den Erstellungszeitpunkt oder den Erinnerungszeitpunkt darstellen.

Wenn das “**Remind by**” Feld einen anderen Wert als “*no remind*” hat, dann wird nach Erreichen des Datums die “ **Remind**” Checkbox automatisch markiert.

Folgende Eigenschaften können beim “**Remind by**” Feld gewählt werden:

“*check*” – das Programm hackt nur die Checkbox “ **Remind**” ab,

“*on start*” – alle Transaktionen mit “ **Remind**” markiert werden beim Programmstart angezeigt,

“*alarm*” –

zur eingestellten Zeit wird das Gerät eingeschaltet und der Alarm Sound wird abgespielt.

Wenn das “**Remind by**” Feld den Wert “*no remind*” hat können Sie die Checkbox “ **Remind**” manuell markieren, und dieser Status wird gespeichert.

**Achtung! Die Reminder Funktion ist in der Version 1.0 noch nicht vorhanden, sie ist für zukünftige Versionen geplant.**

Der “**Clear**” Button löscht die Notizen, der “**OK**” Button speichert die Änderungen und schliesst dieses Fenster. Mit “**Cancel**” wird das Fenster geschlossen ohne Änderungen zu speichern.

## Filter – das Such- und Berichtswerkzeug

Mit Filtern können Transaktionen die bestimmte Bedingungen erfüllen angezeigt und deren Summe berechnet werden.

Es können ein- oder mehrere Felder der Transaktion als Bedingung angegeben werden.

**Nur Transaktionen die diese Bedingungen erfüllen werden in der Tabelle angezeigt, und die Summe nur von diesen Transaktionen erscheint im “Total” Feld.**



Filter haben keine Auswirkungen auf die Berechnung der Bilanz eines bestimmten Kontos.

“**Handy Finance**” erlaubt die Verwendung von fast allen Feldern als Filterkriterium. So können Sie einfach eine bestimmte Transaktion oder eine Gruppe von Transaktionen finden.

Ausserdem können Sie zum Beispiel Einnahmen, Ausgaben, die aktuelle Bilanz für bestimmte Konten nach Kategorien usw. analysieren.

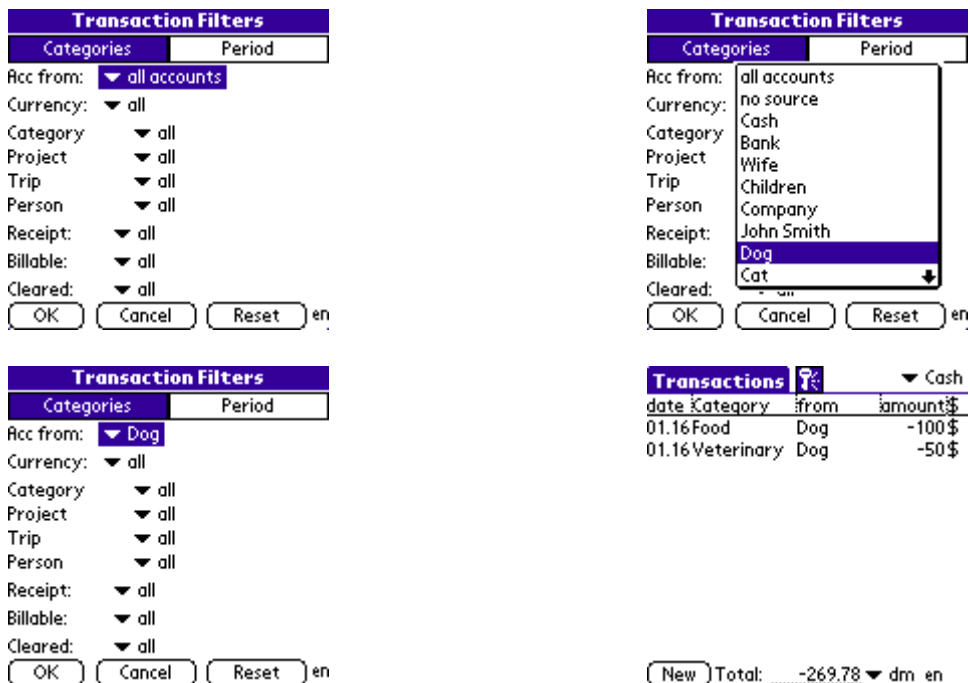
Sie können berechnen wofür, wo, wann und warum Geld ausgegeben wurde; welche Einnahmen Sie in Zukunft haben und wie die Ausgaben dazupassen; welche Personen warum wieviel Geld bekommen usw.

In den nächsten 1.x Versionen wird das Filterwerkzeug möglicherweise erweitert, damit auch komplizierte(composite) Bedingungen und somit Planungen möglich werden.

Der “” Button in der Transaktionsansicht zeigt den Filterstatus an. Wenn er invertiert ist (“”) ist die Filterfunktion aktiviert und mindestens eine Filterbedingung angegeben.

Durch Antippen dieses Buttons kommen Sie in die Filteransicht. Alternativ können Sie auch im Menü “**Actions / Filters**” wählen.

Die folgenden Bilder zeigen wie Sie Ihre Ausgaben für einen Hund schätzen können:



The screenshots illustrate the process of filtering transactions for a dog. The first dialog shows the initial state with 'all accounts' selected. The second dialog shows 'Dog' selected in the 'Acc from' field. The third dialog shows 'Dog' selected in the 'Category' field. The fourth screenshot shows the resulting table with two transactions: '01.16 Food Dog -100\$' and '01.16 Veterinary Dog -50\$', and a total of -269.78.

date	Category	from	amount\$
01.16	Food	Dog	-100\$
01.16	Veterinary	Dog	-50\$

New Total: .....-269.78 dm en

Ausserdem können Sie die Filter beliebig kombinieren. Zum Beispiel wenn Sie die Ausgaben für die Nahrung des Hundes berechnen wollen wählen Sie einfach “Hund” in der “**Acc. from**”Liste und “Nahrung” in der “**Category**” Liste(vorrausgesetzt das Konto und die Kategorie existieren).

Die Filteransicht ist in zwei Bereiche aufgeteilt, die mit “**Categories**” und “**Period**” beschriftet sind. Durch Antippen wird der jeweilige Bereich angezeigt:

Beginn und Ende des Zeitraums werden in den Feldern “ from 1/1/02...” und “ to 3/31/02...” eingestellt. Durch Markieren der jeweiligen Checkbox können Sie eine oder beide Begrenzungen des Zeitraums aktivieren: “ from 1/1/02...”. Das Datum kann durch Antippen des Feldes gewählt werden.

Jeder andere Filter kann über die entsprechende Popup Liste eingestellt werden.

Zum Beispiel, wenn Sie nur gespiegelte Transaktionen angezeigt haben wollen, wählen Sie “*mirror*” von der “**Transaction:**” Popup Liste und tippen Sie auf den “**OK**” Button.

Um wieder alle Transaktionen anzuzeigen wählen Sie “*all*” im entsprechenden Feld in der Filter Ansicht. Mit dem “**Reset**” Button können Sie alle Filter zurücksetzen.

Über den “**OK**” Button aktivieren Sie die Filter und kehren in die Transaktionsansicht zurück, über “**Cancel**” kehren Sie ohne Speichern der Änderungen zurück.

Um alle herausgefilterten Transaktionen zu löschen wählen Sie im Menü “**Actions / Delete filtered**”.

### Automatisches Ausfüllen bei neuen Transaktionen

Filter können auch als mächtiges Werkzeug zum Ausfüllen von neuen Transaktionen verwendet werden. Die Werte der folgenden Filter werden automatisch den entsprechenden Feldern in einer neuen Transaktion zugewiesen:

- Ursprungskonto (“**From**” Feld),
- Währung,
- Jede der vier benutzerdefinierten Kategorien,
- Bilanztyp.

Wenn nach dem Editieren die neue Transaktion nicht mit den eingestellten Filtern angezeigt wird, werden die Filter entsprechend geändert. Andere Filter werden einfach deaktiviert.

Zum Beispiel wenn als erste Kategorie „Lebensmittel“ eingestellt ist, wird bei jeder neuen Transaktion „Lebensmittel“ in dieser Kategorie gewählt. Weiters, wenn „Lebensmittel“ manuell auf „Bekleidung“ geändert wird, wird auch im Filter „Bekleidung“ eingestellt, und somit wird bei jeder neuen Transaktion „Bekleidung“ verwendet.

## **Palm-PC Datenbank Konvertierwerkzeug**

Das Palm-PC Datenbank Konvertierwerkzeug für "Handy Finance" wird bald verfügbar sein. Es wird ein Konvertieren von der Palm Datenbank zu verschiedenen PC Datenbanken (Access und Paradox7) in beiden Richtungen ermöglichen.

Dieses Programm wurde mit dem Borland C++ Builder programmiert. Die Paradox7 Version benötigt die Borland Database Engin.

Der Quelltext des Konvertierwerkzeugs und die Datenbankstruktur sind offen und frei für kommerzielle und nicht kommerzielle Verwendung verfügbar. Das wird anderen Entwicklern helfen "Handy Finance" mit verschiedenen Desktop Finanzapplikationen kompatibel zu machen bzw. Finanzdaten zu konvertieren. Ausserdem entwickeln wir einen Conduit um einen Datenaustausch mit den meisten beliebten Desktop Finanzapplikationen zu ermöglichen. Hilfe ist willkommen.

## **Pläne**

In den nächsten 1.x Versionen möchten wir folgende Features hinzufügen:

- Erinnerungsfunktion mit Alarm für Transaktionen,
- Transaktionen mit Währungstausch,
- Spalten editieren und speichern in der Transaktionsliste,
- Bessere Filter- und Berichtsfunktionen,
- Konvertierprogramm für die "Handy Finance" Datenbank mit freien Quelltexten.

Das ist jedoch stark von Ihrer Meinung abhängig. Senden Sie uns Ihre Ideen und Bemerkungen, alle werden berücksichtigt. Viele der neun Features, vielleicht auch die gesamte 1.x Familie, werden für registrierte Benutzer kostenlos sein.

## **Ihre Hilfe ist willkommen!**

Wie können Sie uns helfen? Erstens können Sie uns von Programmfehlern berichten. Zweitens können Sie mein Englisch in der Bedienungsanleitung und auf der Website korrigieren. Drittens können Sie die Bedienungsanleitung und die Programmoberfläche in Ihre Muttersprache übersetzen. Ihre Hilfe wird mit Gratisversionen des Programms belohnt.

Ideen für neu Programme am Palm sind auch willkommen, sie müssen mit Datenbanken und Tabellen zu tun haben.

## **Entwickler**

"Handy Finance" für Palm v1.0, (C) Dmitry Bryliuk, HandyWare Inc., 2002.

e-mail: [bdv78@mail.ru](mailto:bdv78@mail.ru)

url: <http://handyware.tripod.com>

icq: 37384704

Telefon: +375 29 6842161 (Achtung! Mein Englisch ist nicht perfekt.)